



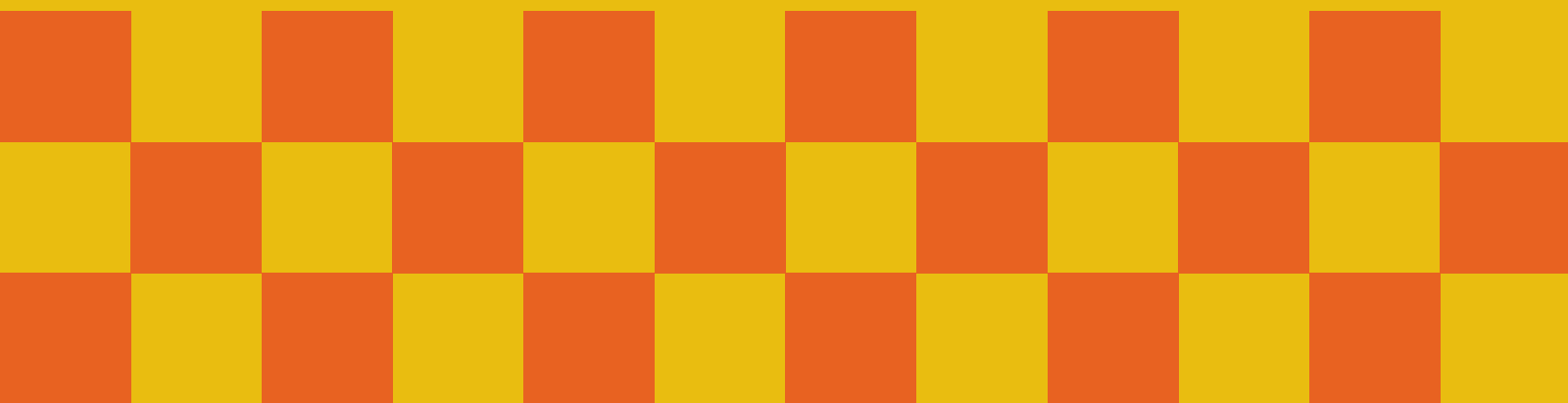
# ბავშვები და პოლიცია



რა უნდა ვიცოდეთ  
პოლიციასთან  
ურთიერთობისას



მომზადებულია ანა თავხელიძის მიერ





EAST • WEST  
MANAGEMENT  
INSTITUTE

USAID სამართლის უზენაესობის პროგრამა  
USAID RULE OF LAW PROGRAM



პარტნიორობა  
ადამიანის უფლებებისთვის

დოკუმენტი მომზადდა პარტნიორობა ადამიანის უფლებებისთვის - PHR-ის მიერ, USAID სამართლის უზენაესობის პროგრამის მხარდაჭერით. პროგრამას ახორციელებს აღმოსავლეთ-დასავლეთის მართვის ინსტიტუტი (EWMI) ამერიკის შეერთებული შტატების საერთაშორისო განვითარების სააგენტოს (USAID) მხარდაჭერით.

დოკუმენტის შინაარსზე სრულად პასუხისმგებელია პარტნიორობა ადამიანის უფლებებისთვის - PHR-ი და მასში გამოთქმული მოსაზრებები შესაძლოა არ ასახავდეს ზემოთ ნახსენები საერთაშორისო ორგანიზაციების შეხედულებას.

პოლიციის ფუნქციაა პატივი სცეს ადამიანის უფლებებს, დაიცვას საზოგადოებრივი უსაფრთხოება და მართლწესრიგი, აღკვეთოს და თავიდან აირიდოს დანაშაული.

პოლიციელი ვალდებულია გაითვალისწინოს არასრულწლოვანის საუკეთესო ინტერესები.



## თუ პოლიციამ შეგაჩერათ:

- ✦ როდესაც გარეგნულად შეუძლებელია პოლიციელის იდენტიფიცირება, თქვენ შეგიძლიათ მოსთხოვოთ სამსახურებრივი მოწმობის ჩვენება, რათა დარწმუნდეთ რომ ნამდვილად პოლიციელს ესაუბრებით.
- ✦ ჰკითხეთ სახელი და გვარი.
- ✦ უმჯობესია დაიმახსოვროთ ეკიპაჟის ან ავტომანქანის ნომერი.
- ✦ პოლიციელს სთხოვეთ სამხრე კამერის ჩართვა (ასეთის არსებობის შემთხვევაში).
- ✦ შეგიძლიათ გადაიღოთ პოლიციელთან კომუნიკაცია.

# თუ პოლიციამ პირადობის დამადასტურებელი დოკუმენტი მოგთხოვათ:

პოლიციელს უფლება აქვს მხოლოდ კანონიერი საფუძვლით შეგარეოთ და დაადგინოს თქვენი ვინაობა ანუ გკითხოთ პერსონალური მონაცემები (სახელი, გვარი, ასაკი, საცხოვრებელი მისამართი, გადაადგილების, საქმიანობის და შეჩერების მიზეზთან დაკავშირებული მონაცემები) და მოგთხოვოთ პირადობის დამადასტურებელი დოკუმენტი.

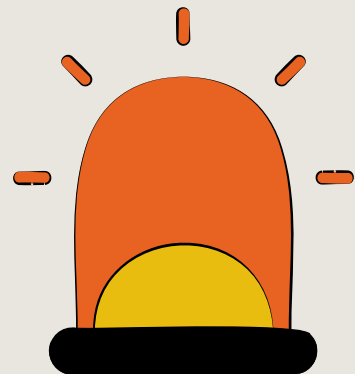


## შეჩერების კანონიერი საფუძველია:

- თუ პოლიციელმა მიგამსგავსათ ძებნილ პირს, არსებობს ვარაუდი რომ სამართალდარღვევა ჩაიდინეთ ან თქვენი მოქმედება მიანიშნებს სამართალდარღვევაში მონაწილეობაზე.
- იმყოფებით დანაშაულის/ საგზაო შემთხვევის ან საპოლიციო კონტროლს დაქვემდებარებულ ადგილზე,
- თან გაქვთ იარაღი.

უნდა იცოდეთ, რომ გამოკითხვა ნებაყოფლობითია და ამის შესახებ პოლიციელმა ინფორმაცია გამოკითხვამდე უნდა მოგაწოდოთ.

**გახსოვდეთ!**



14 წლამდე ასაკის პირის გამოკითხვა შესაძლებელია მხოლოდ მშობლის ან სხვა კანონიერი წარმომადგენლის მონაწილეობით.

## პოლიციელის მიერ ფოტოგადაღება

პოლიციელს თქვენთვის ფოტოს გადაღება შეუძლია მხოლოდ მაშინ, თუ:

კავშირი გაქვთ სამართალდარღვევის ჩადენასთან და თან არ გაქვთ პირადობის დამადასტურებელი დოკუმენტი.

დოკუმენტის არ ქონის შემთხვევაში, პოლიციელმა გამოკითხვითაც ვერ დაადგინა თქვენი ვინაობა.

ან თუ არსებობს ვარაუდი, რომ თქვენ მიერ მიწოდებული მონაცემები და დოკუმენტები არ ასახავს თქვენს ვინაობას.



იცოდეთ რომ ფოტოგადაღებისას პოლიციელმა აუცილებლად უნდა **შეადგინოს ოქმი**, გაგაცნოთ მისი შინაარსი და თუ არ ეთანხმებით ოქმში მითითებულ ინფორმაციას, მოგცეთ შესაძლებლობა **შენიშვნა** შეიტანოთ მასში.

## ზედაპირული შემოწმება

ზედაპირული შემოწმება ნიშნავს ტანსაცმლის მხოლოდ გარე ზედაპირზე ხელით, სპეციალური ხელსაწყოთი ან საშუალებით შეხებას.

იგი უნდა ჩაატაროს შესაბამისი სქესის პოლიციელმა. გადაუდებელ შემთხვევაში კი შესაძლებელია ნებისმიერმა პოლიციელმა მხოლოდ სპეციალური ხელსაწყოთი და არა ხელით.



ზედაპირული შემოწმებისას დაუშვებელია:



ჯიბეში ხელის ჩაყოფა.



ჩანთის შემოწმება.



ტანსაცმლის შიგნიდან შემოწმება.



სხეულის ნაწილის გაშიშვლება.

იცოდეთ, რომ ზედაპირული შემოწმების დროს არ ხართ ვალდებული თქვენი ნებით ამოიტრიალოთ ჯიბეები, აჩვენოთ ტანსაცმლის შიგნით ან ჩანთაში მოთავსებული ნივთები.

პოლიციელმა ჯერ უნდა განგიმარტოთ შეჩერების საფუძველი და შემდეგ განახორციელოს ზედაპირული შემოწმება.

დაუშვებელია პოლიციამ ზედაპირული შემოწმების მიზნით შეგაჩეროთ 30 წუთზე მეტი ხნით!

იცოდეთ რომ ზედაპირული შემოწმებისას პოლიციელმა აუცილებლად უნდა **შეადგინოს ოქმი**, გაგაცნოთ მისი შინაარსი და თუ არ ეთანხმებით ოქმში მითითებულ ინფორმაციას, მოგცეთ შესაძლებლობა **შენიშვნა** შეიტანოთ მასში.



## ჩხრეკა

ჩხრეკა საგამოძიებო მოქმედებაა, რაც ნიშნავს იმას, რომ უკავშირდება უფრო მძიმე შემთხვევას, დანაშაულის შესაძლო ჩადენას.

თუ პოლიციელს ზედაპირული შემოწმებისას გაუჩნდა დასაბუთებული ვარაუდი, რომ თან გაქვთ ნივთი, რომელიც დაკავშირებულია დანაშაულთან, მას შეუძლია გაგჩხრიკოთ.



ჩხრეკის შემთხვევაში პოლიციელი ვალდებულია:

წარმოგიდგინოთ ჩხრეკის შესახებ დადგენილება ან სასამართლოს გადაწყვეტილება.

მოგცეთ საშუალება ნებაყოფლობით წარადგინოთ ნივთები.

თუ პირად ჩხრეკას თან სდევს გაშიშვლება, იგი უნდა ჩაატაროს იმავე სქესის პირმა.



იცოდეთ რომ ჩხრეკის შემთხვევაშიც პოლიციელმა აუცილებლად უნდა **შეადგინოს ოქმი**, გაგაცნოთ მისი შინაარსი და თუ არ ეთანხმებით ოქმში მითითებულ ინფორმაციას, მოგცეთ შესაძლებლობა **შენიშვნა** შეიტანოთ მასში.

## დაკავება

დასაშვებია 16 წლის ასაკს მიღწეული პირის ადმინისტრაციული წესით დაკავება უკიდურეს შემთხვევაში, როდესაც ყველა სხვა ზომა ამოწურულია.



## პოლიციელი ვალდებულია:

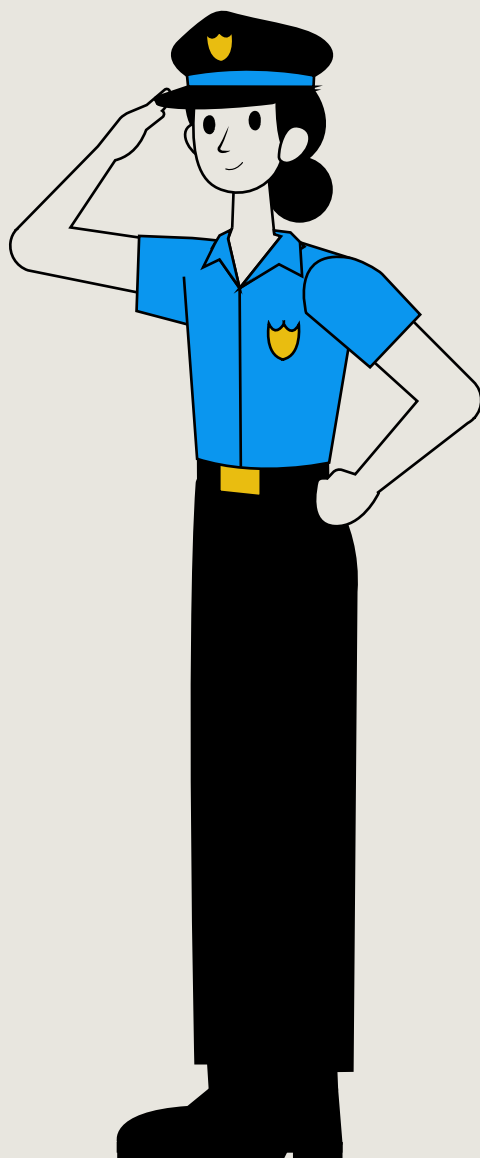
- ! დაკავებულ პირს დაუყოვნებლივ განუმარტოს დაკავების საფუძველი და უფლებები.
- ! დაკავების შესახებ პირველივე შესაძლებლობისთანავე შეატყობინოს არასრულწლოვანის მშობელს ან სხვა კანონიერ წარმომადგენელს.
- ! დაუყოვნებლივ მიიყვანოს დაკავებული პოლიციის უახლოეს განყოფილებაში.
- ! შეადგინოს დაკავების ოქმი, გააცნოს დაკავებულ პირს და შესაძლებლობა მისცეს შენიშვნა შეიტანოს ოქმში.
- ! დაკავებული პირი პირველივე შესაძლებლობისთანავე, მაგრამ არაუგვიანეს 24 საათისა წარუდგინოს სასამართლოს.



ბავშვთან შემხებლობაში მყოფ პოლიციელს გავლილი უნდა ჰქონდეს სპეციალური სწავლება არასრულწლოვანთა მართლმსაჯულებაში!

დაუშვებელია პოლიციელის მხრიდან თქვენ მიმართ დამამცირებელი მოპყრობა!

თქვენ უფლება გაქვთ ნებისმიერ დროს სახელმწიფოს ხარჯზე მოითხოვოთ ადვოკატი!



**თუ ფიქრობთ, რომ თქვენი უფლებები  
დაარღვია პოლიციელმა, შეგიძლიათ  
დაუკავშირდეთ:**

**სპეციალურ საგამოძიებო სამსახურს ცხელ ხაზზე 199**

**შინაგან საქმეთა სამინისტროს გენერალური  
ინსპექციას ცხელ ხაზზე 126**

**სახალხო დამცველს ცხელ ხაზზე 1481**

**არასამთავრობო ორგანიზაციას „პარტნიორობა  
ადამიანის უფლებებისთვის“ – 0322 33 13 56**